

Mirjam Počkar, Stanislav Andolšek,
Tanja Popit, Andreja Barle Lakota

UVOD V SOCIOLOGIJO



UVOD V SOCIOLOGIJO

Učbenik so napisali

mag. Mirjam Počkar, dr. Stanislav Andolšek, Tanja Popit,
dr. Andreja Barle Lakota.

Redakcija

Mirjam Počkar

Gradivo sta strokovno pregledali

dr. Marina Tavčar Krajnc in Mira Janžekovič, prof.

Gradivo je jezikovno pregledala

Tončka Stanonik, prof.

Ilustracije je narisal

Darko Birsa, akad. grafik

Strokovni svet Republike Slovenije za splošno izobraževanje je na svoji seji dne xyxxx sprejel sklep št. xxxxx, s katerim je potrdil učbenik *Uvod v sociologijo* za predmet sociologija v 2. ali 3. letniku gimnazijskega in srednje tehniškega oz. strokovnega izobraževanja.

Uredila Jana Šmagelj

Likovno-grafično uredila Alma Urbanija

Oblikovanje opreme Metka Škrabar

Glavna urednica Tanja Železnik

Direktorica Divizije založništva Ada de Costa Petan

© DZS, založništvo in trgovina, d. d., (2009)

Vse pravice pridržane.

Brez pisnega dovoljenja založbe je prepovedano reproduciranje, distribuiranje, dajanje v najem, javna priobčitev, dajanje na voljo javnosti (internet), predelava ali vsaka druga uporaba tega avtorskega dela ali njegovih delov v kakršnem koli obsegu ali postopku, vključno s fotokopiranjem, tiskanjem ali shranitvijo v elektronski obliki. Odstranitev tega podatka je kazniva.



znanje uresničuje sanje

DZS, d. d., DIVIZIJA ZALOŽNIŠTEV

IZOBRAŽEVALNO ZALOŽNIŠTVO

<http://www.dzs.si>

e-pošta: info.narocila@dzs.si

tel. št.: 01/ 306 98 79



<http://vedez.dzs.si>

CIP

ISBN 978 961 02 0110 6

Vsebina

1. POSAMEZNIK, DRUŽBA, SOCIOLOGIJA (Stanislav Andolšek)	3
SOCIOLOGIJA IN DRUŽBA	3
Opredelitev in značilnosti sociologije kot znanosti	3
Tradicionalne in moderne družbe	5
Koristnost socioloških znanj	6
NASTANEK IN RAZVOJ SOCIOLOGIJE KOT ZNANOSTI	6
TEORETIČNI PRISTOPI V SOCIOLOGIJI	8
Strukturalno-funkcionalni pristop (funkcionalizem)	8
Socialno-konfliktni pristop (konfliktna teorija)	10
Simbolno-interakcionistični pristop (interakcionizem)	11
VPRAŠANJA	12
2. KULTURA IN SOCIALIZACIJA (Stanislav Andolšek)	14
KULTURA – SOCIOLOŠKI POGLED	14
Opredelitev in pomen kulture	14
Sestavine kulture	16
Kulturna raznolikost	3
Etnocentrizem in kulturni relativizem	6
Subkulture – oblike znotrajkulture raznolikosti	7
Spreminjanje kultur	9
VPRAŠANJA	11
SOCIALIZACIJA (Mirjam počkar)	12
Socializacija – opredelitev in pomen	12
Socializacija in življenjski potek	14
Dejavniki socializacije	25
VPRAŠANJA	31
3. DRUŽBENE RAZLIČNOSTI IN NEENAKOSTI (Tanja Popit)	32
DRUŽBENE NEENAKOSTI IN DRUŽBENI STATUSI	32
DRUŽBENA SLOJEVITOST	34
Oblike družbene slojevitosti	34
Upravičevanje (legitimiziranje) družbene neenakosti in slojevitosti	35

RAZLAGE DRUŽBENE SLOJEVITOSTI	35
Konfliktne teorije	36
Funkcionalistične teorije	38
Novejše teorije družbene slojevitosti	38
DRUŽBENA GIBLJIVOST (MOBILNOST)	40
SPOL IN DRUŽBENE NEENAKOSTI	41
ETNIČNA SLOJEVITOST	44
STAROST	45
SPREMINJANJE DRUŽBENE SLOJEVITOSTI V SODOBNIH DRUŽBAH	46
REVŠČINA	48
Absolutna in relativna revščina	48
Teorije (razlage) revščine	49
4. ODLOČANJE V SKUPNOSTI (Mirjam Počkar)	52
ODLOČANJE IN DRUŽBENA MOČ	52
Opredelitev družbene moči	52
Moč in legitimnost – tipi legitimne oblasti	54
DELOVANJE IN ZNAČILNOSTI MODERNIH DRŽAV	56
Opredelitev (moderne) države	56
Nastanek moderne države	56
Pravna država	58
Moderna država kot demokratična država	58
Porajanje moderne demokracije	59
Avtoritarna država in totalitarizem	60
Socialna država in država blaginje	62
Pomen in vloga nacionalne države	63
DELOVANJE RAZLIČNIH AKTERJEV PRI ODLOČANJU	
V DEMOKRATIČNIH DRUŽBAH – DEMOKRACIJA IN POLITIČNA UDELEŽBA	67
Konvencionalna in nekonvencionalna politična udeležba	67
Pomen političnih strank pri oblikovanju in izvajanju državne oblasti	69
Interesne skupine	71
Volitve in volilno vedenje	71
Demokracija in dejanske možnosti odločanja	73
EVROPSKA UNIJA	75
PROCESI ODLOČANJA V MODERNIH ORGANIZACIJAH	77
Družbene skupine in odločanje	77
Struktura moči v birokratski organizaciji	79
Birokratizacija družbenega življenja	81

5. IZZIVI SODOBNEGA SVETA (Andreja Barle Lakota, Mirjam Počkar)	84
GLOBALIZACIJA	84
Modernizacija in nastajanje svetovnega sistema	84
Globalizacija	86
EKOLOŠKI PROBLEMI	92
Ekološka kriza	92
Nekateri globalni ekološki problemi	93
Prizadevanja za oblikovanje okolju prijaznega gospodarstva	94
DEMOGRAFSKE RAZMERE V SODOBNEM SVETU	95
Rast prebivalstva	95
Padanje rodnosti	97
Svet starih	99
6. NAČINI IN METODE RAZISKOVANJA V SOCIOLOGIJI (Andreja Barle Lakota, Mirjam Počkar)	102
NAČELA ZNANSTVENEGA RAZISKOVANJA IN SPOZNAVANJA	102
Splošnost in objektivnost	102
Preverljivost, veljavnost in zanesljivost	103
PROCES OBLIKOVANJA ZNANSTVENEGA SPOZNAVANJA	104
Temeljni pristop k raziskovanju – pozitivizem in interpretativni pristop	104
Oblikovanje domnev ali hipotez	106
Spremenljivke	106
Korelacija in vzročnost	107
Vzorčenje	108
POTEK RAZISKOVALNEGA DELA	109
VIRI IN NAČINI ZBIRANJA PODATKOV	110
Primarni in sekundarni viri	110
Metode sociološkega raziskovanja	111
SLOVAR STROKOVNIH POJMOV	118
LITERATURA	123



POSAMEZNIK, DRUŽBA, SOCIOLOGIJA

SOCIOLOGIJA IN DRUŽBA

Opredelitev in značilnosti sociologije kot znanosti

Tradicionalne in moderne družbe

Koristnost socioloških znanj

NASTANEK IN RAZVOJ SOCIOLOGIJE KOT ZNANOSTI

TEORETIČNI PRISTOPI V SOCIOLOGIJI

Strukturalno-funkcionalni pristop (funkcionalizem)

Socialno-konfliktni pristop (konfliktna teorija)

Simbolno-interakcionistični pristop (interakcionizem)

Vprašanja

1



SOCIOLOGIJA IN DRUŽBA

Sociologija ponuja poseben in razsvetljujoč pristop k preučevanju človeškega vedenja. Sociološko preučevati pomeni tudi to, da smo sposobni stopiti korak nazaj od osebnih razlag sveta, da bi uvideli širše družbene okoliščine, ki vplivajo na življenje, ki ga živimo. Pri tem sociologija ne zanika in ne zmanjšuje pomena individualnega izkustva. Pri sociološkem preučevanju gre za željo po doseganju višje stopnje zavedanja o značilnostih nas in drugih, tako da povečamo občutljivost do širšega univerzuma družbenih dejavnosti, v katere smo vsi vključeni.

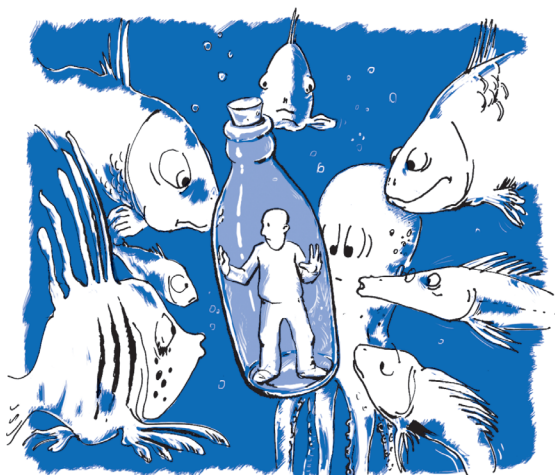
Giddens, A. (1993): Sociology, Blackwell Publishers, Oxford, str. 5.)

OPREDELITEV IN ZNAČILNOSTI SOCIOLOGIJE KOT ZNANOSTI

Sociologija je znanstvena disciplina, ki se ukvarja s sistematičnim preučevanjem družbe. Kot vsaka znanstvena disciplina vključuje naslednje značilnosti:

- ima opredeljeno **področje** preučevanja,
- ima posebne načine oziroma **metode** preučevanja,
- preučevanje poteka na osnovi že pridobljenega znanja in **teoretičnih dosežkov**.

Sociologijo uvrščamo med družboslovne znanosti. Poleg nje obstajajo še druge družboslovne znanosti, ki preučujejo človeške družbe. Tako se **zgodovina** ukvarja s preučevanjem zgodovinskih dogodkov in dejstev, **ekonomska znanost** s tržno-blagovnimi procesi v družbi, **psihologija** preučuje psihične procese itd. Vsaka od teh in drugih družboslovnih znanosti usmerja svojo pozornost na poseben vidik družbenega življenja.



Sociologijo zanima predvsem preučevanje **modernih družb** od industrijske revolucije naprej; gre torej za obdobje zadnjih dveh stoletij. Pozornost posveča predvsem **množičnim pojavom**, kot so migracijski procesi, družbeno razslojevanje, odnosi med etničnimi skupinami/manjšinami, spolne razlike idr.; zanima pa jo tudi **posameznikovo** delovanje (vedenje) in **družbeni vplivi** nanj.

Sociologija vključuje poseben sociološki zorni kot obravnave, poseben sociološki pristop: preučuje in opozarja na **družbene okoliščine človekovega delovanja**. Človeške odločitve in orientacije, ki so na prvi pogled naključne in individualne, postavlja v **družbeni kontekst**.

Navedimo nekaj primerov:

- **Izbira zakonskega partnerja ali partnerke** je na prvi pogled stvar individualnih čustvenih procesov in svobodne odločitve. Če pa bi pregledali večje število zakonskih zvez, bi ugotovili, da se zakonski partner oziroma partnerka največkrat izbira znotraj rase, etnične in slojne pripadnosti. Pomembne so tudi starost, podobnost življenjskih interesov in religiozna pripadnost. Medkulturne, medrasne, medrazredne in medreligiozne partnerske zveze so redkejše. Tako bi se težko strinjali z romantičnim rekom, da »ljubezen ne pozna meja«. Individualna privlačnost je povezana z mnogimi družbenimi značilnostmi, ki povečujejo verjetnost, da si bomo izbrali partnerja oziroma partnerko, ki nam je *soroden, sorodna*. V tradicionalnih družbah je bila izbira partnerja oziroma partnerke izrecna domena staršev; predstavljala je družinski ekonomski in statusni projekt.
- **Število otrok v družini** je v sodobnih družbah rezultat svobodne odločitve partnerjev in partnerk ter slučajnosti, vendar tudi tu obstaja vrsta družbenih dejavnikov, ki postavljajo družbene okvire individualnim odločitvam: posebnosti življenja v urbanem okolju, zaposlenost žensk, življenjski standard, kulturna pričakovanja, pritiski odgovornega starševstva, povečana skrb za otroke, ki se pričakuje od staršev itd. Vsi ti dejavniki vplivajo na zmanjševanje rodnosti. Partnerja se torej *svobodno* odločata o številu otrok glede na družbene okoliščine, ki *iz ozadja* pritiskajo na življenjske izbire in odločitve.
- **Šola**, za katero smo se odločili, je naša izbira. Vendar na njen izbor vplivajo rasna in etnična pripadnost, pa tudi družinsko poreklo: posebej izobrazba in poklic staršev. Številne sociološke raziskave kažejo, da sta tudi šolski uspeh in dosežena stopnja izobrazbe odvisna od družbene pripadnosti.

Navedenim primerom bi lahko dodali še družbene vplive na izbiro poklica, politično opredelitev, izbiro bivalnega okolja, pričakovano trajanje življenja in celo nagnjenje k samomorilnemu vedenju. Slednje je v povezavi z družbenimi vplivi proučeval klasik sociološke znanosti, francoski sociolog Émile Durkheim (1858–1917). S pomočjo statističnih podatkov je ugotavljal, da samomorilnost ni le rezultat individualnih oziroma psihičnih procesov, ampak je povezana z družbenimi značilnostmi, kot so verska pripadnost, premoženjsko stanje, zakonski stan in spol.

Sociologija išče **splošne zakonitosti** v družbenem življenju, družbenih gibanjih in družbenem razvoju. Toda čeprav npr. različne sociološke raziskave ugotavljajo povezanost med stopnjo izobrazbe in pričakovanim trajanjem življenja, to še ne pomeni, da pri posameznikih z nižjo izobrazbo ne bo takšnih, ki bi dočakali visoko starost. Sociolog le ugotavlja stopnjo povezanosti in si prizadeva razumeti in razložiti razloge. V raziskavi mora ugotoviti tako stopnjo povezanosti kot tudi upoštevati izjeme.

Sociološki pogled je **zgodovinski**. Nastanek sociologije kot znanosti v 19. stoletju sovpada z industrijsko revolucijo v Evropi. V času hitre industrializacije in urbanizacije evropskih družb se je postavljalo pred novo sociološko znanost izzivalno vprašanje: v čem so novo nastajajoče družbe drugačne od prejšnjih – tradicionalnih, predindustrijskih. Sociološki pristop je pri obravnavi teh vprašanj moral upoštevati zgodovinsko in procesno dimenzijo. Sociologija namreč ne raziskuje družb le z vidika njihovih značilnosti in zgradbe (torej statično), poudarja tudi **dinamični** vidik: družbe in družbene pojave spremlja v njihovem **razvoju** in spreminjanju.

Značilnost sociološke znanosti je **globalni** pogled oziroma globalna perspektiva preučevanja. Posebej v sedanjem času je takšen pristop spoznavno nujen, kajti svet postaja vse bolj **povezan** in **soodvisen**. Dogajanje v enem delu sveta lahko razložimo le, če upoštevamo spremembe v drugih delih. Poleg tega kulture in družbe vse bolj **vplivajo** druga na drugo. Tudi mnoge probleme, tehnološke, ekonomske, zdravstvene in posebej ekološke probleme, lahko rešujemo le globalno.

Za sociološki način razmišljanja je poleg strokovnega znanja pomembno tudi, da vzpostavimo določeno **raziskovalno distanco** (razdaljo) do objekta raziskave. Tako je mogoče doseči večjo **objektivnost**.

TRADICIONALNE IN MODERNE DRUŽBE

V dosedanjem preučevanju je bilo glede na dinamični vidik sociologije veliko dela vloženo v odkrivanje bistvenih razlik med t. i. **tradicionalnimi** (predmodernimi) in **modernimi** družbami, ki so nastajale z industrijsko revolucijo. Sociologi so opozorili na nekatere najpomembnejše razlike.

Za tradicionalne (predmoderne) družbe je značilno:

- Tradicionalne družbe so statične in se zelo počasi spreminjajo. Ljudje imajo do sprememb negativen odnos.
- Glavna institucija, v okviru katere poteka življenje, je (razširjena) družina.
- Velik pomen imajo sorodstveni odnosi.
- Večina ljudi živi v majhnih povezanih skupnostih in se ukvarja s poljedelstvom oziroma lovom in nabiralništvom.
- Skupnost ima velik nadzor nad življenjem posameznika. Ta je v svojem delovanju podrejen koristim in nalogam skupnosti.
- Proizvodnja dobrin se ustvarja s preprostim orodjem, prevladuje obrtna tehnologija.
- Značilna je nizka stopnja delitve dela in naturalno gospodarstvo z nizko specializacijo.
- Ljudje le redko menjajo kraj bivanja. Prevladuje lokalna razdrobljenost in nepovezanost posameznih območij.

- Premik po družbeni lestvici je redek. Ljudje ohranjajo svoje položaje kot pripadniki plemstva, tlačani, sužnji, pripadniki različnih kast.
- Religiozna zavest je glavna oblika kolektivne zavesti; religija ima močno povezovalno, osmišljevalno in nadzorno vlogo.



In kaj je značilno za moderne družbe?

- Družbe so dinamične in se hitro razvijajo. Ljudje pozitivno vrednotijo spremembe.
- V modernih družbah se postopno razvijejo različne specializirane ustanove, kot so zdravstvo, šola, kulturne ustanove, profesionalna združenja, vojaški sistemi, delovne organizacije, in zelo razvejeno politično življenje. Ljudje vse več časa preživimo v organiziranih sistemih.
- Odnosi so pogosteje brezosebni in temeljijo na pogodbi.
- Vse več ljudi živi v mestnem, urbanem okolju, za katero sta značilni anonimnost in brezosebnost v odnosih.
- Formalne oblike družbenega nadzora s strani države in drugih organizacij vse bolj dopolnjujejo neformalne oblike.
- Proizvodnja dobrin se ustvarja s stroji in avtomatizirano. Vse več ljudi je zaposlenih v storitvenih dejavnostih.
- Razvije se visoka stopnja delitve dela in specializacija skupaj z blagovnim gospodarstvom. Večina izdelkov je namenjena menjavi in trgovanju.
- Ljudje so veliko bolj gibljivi tudi v prostoru in med različnimi poklici. Družbe so vse bolj organsko povezane in soodvisne – značilen je proces globalizacije.



... in še bolj si moramo prizadevati za obstoj naše bogate 1000-letne tradicije!

- V modernih družbah prevladujejo pridobljeni položaji – posameznik lahko napreduje na osnovi lastnih prizadevanj in naporov – posebej z izobraževanjem.
- Vse bolj prevladuje instrumentalno-racionalno delovanje (na osnovi razumske presoje glede doseganja koristnih ciljev z najprimernejšimi sredstvi). Velik pomen dobi znanost in njena povezava z gospodarstvom.

KORISTNOST SOCIOLOŠKIH ZNANJ

Družbena dogajanja v času sprememb in kriz prav kličejo po sociološkem premisleku in oceni o možnih nadaljnjih poteh družbenega razvoja. Pogosteje kot sicer se postavljata vprašanji Kako družbeni sistem deluje? in Kako ga je mogoče spreminjati? Tudi utemeljitelji sociologije so videli njen smisel v spoznavanju družbenih zakonitosti in možnostih zavestnega usmerjanja družbenih tokov.

Tudi danes tisti, ki imajo družbeno moč, da usmerjajo družbeno dogajanje, potrebujejo podporo v sociološkem znanju. Kljub temu bi težko govorili, da je mogoče popolno družbeno usmerjanje. Še posebej, ker ne gre le za znanje, ampak tudi za vprašanje **različnih družbenih interesov**: v družbi obstaja veliko različnih skupin, ki imajo različne, pogosto prav nasprotno interese.

Sociološko znanje nam lahko pomaga pri odkrivanju in boljšem razumevanju različnih položajev, v katerih se znajdemo kot posamezniki in posameznice. Pomaga nam, da **se zavemo družbenih okoliščin**, ki vplivajo na naša dejanja in naš položaj.

Ljudje smo res svobodna bitja, vendar samo toliko, kolikor lahko **izbiramo** med možnostmi, ki se nam ponujajo v življenju. Sociologija nam lahko pomaga pri tem, da jih prepoznavamo, odkrivamo in izberemo najboljše.

Sociološko znanje nam lahko pomaga pri aktivnejšem **vklučevanju** v družbeno življenje. Ker sveta ne moremo spremeniti in ga prilagoditi svojim pojmovanjem, se pogosto odvrnemo od dejavnosti in zanimanja za družbene probleme. Sociološko znanje pa nas vodi k zavesti, da sveta res ne moremo preprosto spremeniti, lahko pa z vključevanjem v družbena dogajanja vsaj nekoliko prispevamo k spremembam.

Sociološko znanje npr. pomaga posamezniku in posameznici v **številnih poklicih**. V zdravstvu lahko bolje pomagamo bolnikom, če poznamo povezanost med njihovim načinom življenja in družbenim položajem ter obolevnostjo. Sociološko znanje je potrebno pri upravljanju kadrov, v pravu, na področju športnih dejavnosti, v šolstvu, javni upravi, pri obvladovanju kriminalitete itd.

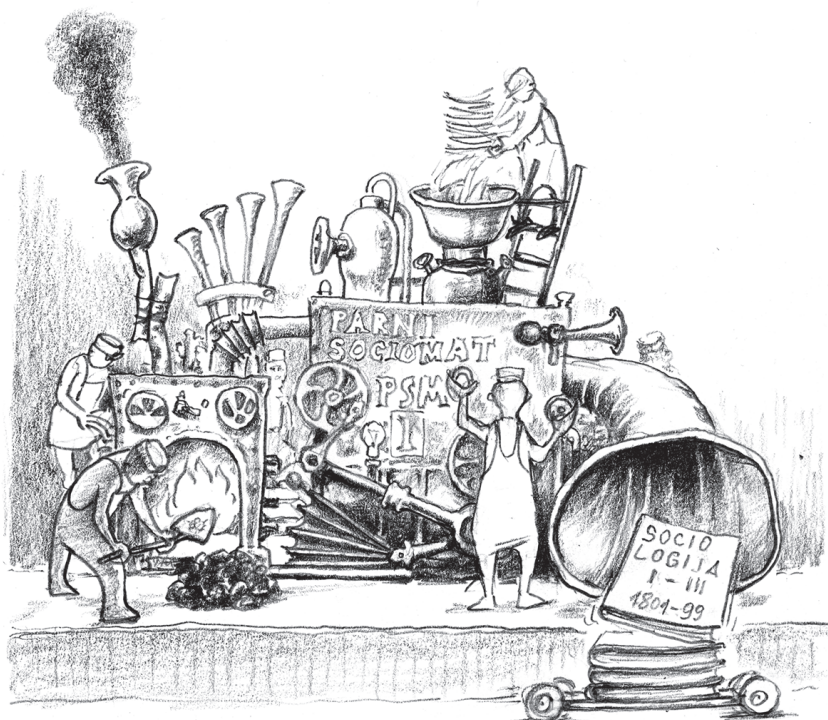
Z nekaj idealizma lahko rečemo, da je sociološko znanje tudi **samo po sebi vredno**, saj z njim poglobljamo vednost o svetu, v katerem živimo, in o svojem mestu v njem.

NASTANEK IN RAZVOJ SOCILOGIJE KOT ZNANOSTI

Premišljevanje o družbi ima dolgo zgodovino. Iz pisanih virov lahko ugotovimo, da je staro vsaj 3000 let. Dela različnih mislecev so vplivala tudi na utemeljitelje sociologije kot znanosti.

Sociologija kot znanost je nastala v 19. stoletju. Omenili smo že, da je bil njen nastanek povezan z **industrijsko revolucijo** in drugimi z njo povezanimi družbenimi spremembami:

- z oblikovanjem **novih političnih ureditev**, vključno s pojavom **predstavniške oblasti**,
- s pojavom **novih družbenih razredov**: delavskega in kapitalističnega,
- z nastajanjem in širjenjem mest (**urbanizacijo**),
- z novimi oblikami razslojevanja in pojavom **urbane revščine**,
- z vse večjim zagonom **kapitalistične ekonomije** in blagovne proizvodnje,
- z vse večjim **pomenom znanosti in izobraževanja**: posebej pomembni so postali dosežki naravoslovnih znanosti ter različni tehnični izumi in izboljšave. Do tedaj oddaljeni svetovi, družbe in kulture so postajali zaradi učinkovitejših transportnih in komunikacijskih načinov vse bolj povezani.



Vse te spremembe so same po sebi vsiljevale razmišljanje o tem, kako je zgrajena novo nastajajoča družba, kako se spreminja in koliko jo je mogoče usmerjati in izboljševati. Po zgledu naravoslovja, ki je v naravi odkrivalo različne zakonitosti (npr. odkritje zakonov gibanja materije pri Isaacu Newtonu ali odkrivanje zakonov dedovanja pri Gregorju Mendlu) in pri tem oblikovalo posebne spoznavne metode, naj bi bilo tudi v družbi možno odkrivati zakonitosti. Uporabili naj bi tudi podobne metode in tako oblikovali **nepristransko** in **objektivno** znanje o družbi.

Utemeljitelja sociološke znanosti sta bila francoska misleca **Henri de Saint-Simon** (1760–1825) in **Auguste Comte** (1798–1857). Prva sta postavila zahtevo po oblikovanju nove družboslovne vede, ki bi odkrivala zakonitosti družbenih dogajanj in pripomogla k družbenemu usmerjanju oziroma izboljšanju življenjskih razmer in večji sreči.

Novo znanost sta najprej poimenovala **socialna fizika**. Že samo ime kaže na spogledovanje z naravoslovjem. Sloni naj na **izkustvu** in **opazovanju**, prežeta naj bo s preučevanjem razvoja in napredka. Saint-Simon je poudaril zgodovinski in razvojni pogled na družbo in izražal optimistično vero v napredek. Prepričan je bil, da bo mogoče z novimi tehnologijami popolneje obvladovati naravo; z industrijsko družbo (Saint-Simon je tvorec tega pojma) naj bi vzniknila tudi nova vloga države, ki ne bo služila obvladovanju ljudi, ampak zagotavljanju vsesplošne blaginje.

August Comte je povzel Saint-Simonove ideje. Za novo znanost je skoval besedo sociologija. Tudi on je zagovarjal stališče, da mora ugotavljanje družbenih zakonitosti služiti izvajanju družbenih reform. Te naj potekajo pod nadzorom družbenih izvedencev, njihov cilj pa je večja družbena blaginja. Tudi družbo kot celoto naj bi usmerjali znanstveniki, dobri poznavalci družbe. Tako Saint-Simon kot Comte sta torej poudarjala možnosti **zavestnega usmerjanja** družbenih procesov.

Oba utemeljitelja sociologije družbe nista razumela le kot skupka egoističnih posameznikov, ki sledijo svojim interesom. Nasprotno: poudarjala sta pomen **skupnih vrednot** kot povezovalnega dejavnika, pri njihovem oblikovanju pa naj bi imela pomembno vlogo **vzgoja** in **izobraževanje**. Comte je s poudarjanjem vrednot kot vezivnega tkiva družbe in s pojmovanjem, da družbo lahko primerjamo z **organizmom**, pri katerem ima vsak del svojo funkcijo, pomembno vplival na kasnejšo sociologijo, posebej na njenega glavnega klasičnega predstavnika, francoskega sociologa **Émila Durkheima**. Na sociološko misel pa je vplival tudi s poudarjanjem zgodovinskorazvojnega pogleda na družbo.

Comte zatrjuje, da ima tudi družba – podobno kot posameznik – svoje otroštvo, mladost in zrelo obdobje. Zadnja stopnja je tudi končna in jo je treba le še izpopolnjevati, pri tem pa ima znanost osrednje mesto. Comte je razumel napredek kot čim popolnejše obvladovanje narave in družbenih procesov.

V družbenem razvoju je razlikoval naslednje stopnje:

- **vojno-teološko:** ljudje na tej (otroški) stopnji družbenega razvoja razlagajo naravne pojave z različnimi skrivnostnimi nadnaravnimi silami in razlogi;
- **kritično-metafizično:** gre za filozofsko kritično stopnjo in način mišljenja, ko človek poskuša razložiti naravne pojave z naravnimi razlogi, brez vpletanja nadnaravnih sil; dotedanja pojmovanja so podvržena kritični presoji;
- **industrijsko-znanstveno,** ki ustreza zrelosti človeštva. Nekritično domišljijo in subjektivna stališča zamenjajo opazovanje, merjenje in eksperiment.

TEORETIČNI PRISTOPI V SOCIOLOGIJI

Sociološka razmišljanja o zgradbi družbe, odnosu med posameznikom in družbo ter družbenem razvoju so šla po nastanku sociologije kot posebne znanosti v različne smeri.

Oblikovale so se tri razlagalne paradigme oziroma **teoretični pristopi** (perspektive). S pojmom paradigma razumemo temeljni način razlage družbe in mesta oziroma položaja posameznika ali posameznice v njej.

Te paradigme so naslednje:

- **strukturalno-funkcionalna** (funkcionalizem),
- **socialnokonfliktna** (konfliktne teorije),
- **simbolno-interakcionistična** (interakcionizem).

Pristopi (paradigme) se razlikujejo po načinih raziskovanja in odgovorih na vprašanja, kot so npr.:

- Kako opredeliti predmet sociološkega preučevanja?
- Kako obrazložiti družbo in njeno zgradbo?
- Kako oceniti pomen posameznih delov družbene strukture?
- Kako razložiti družbeno stabilnost in povezanost?
- Kako razložiti delovanje posameznika oziroma posameznice v družbi in družbeni vpliv nanj ali nanjo?
- Kje začeti z analizo: ali izhodišče iskati v družbi in njenih značilnostih ali v izhodišče postaviti posameznika oziroma posameznico in njegova ali njena pojmovanja?
- Kako razložiti družbene spremembe?

V nadaljevanju bomo kratko predstavili omenjene teoretične pristope in opozorili na temeljne razlike med njimi.

STRUKTURALNO - FUNKCIONALNI PRISTOP (FUNKCIONALIZEM)

O srednja tema znotraj te perspektive je problematika ohranjanja družbene povezanosti (integracije). Na pomembnost **družbene integracije** (še posebej ob hitrih družbenih spremembah) je opozoril že Comte.

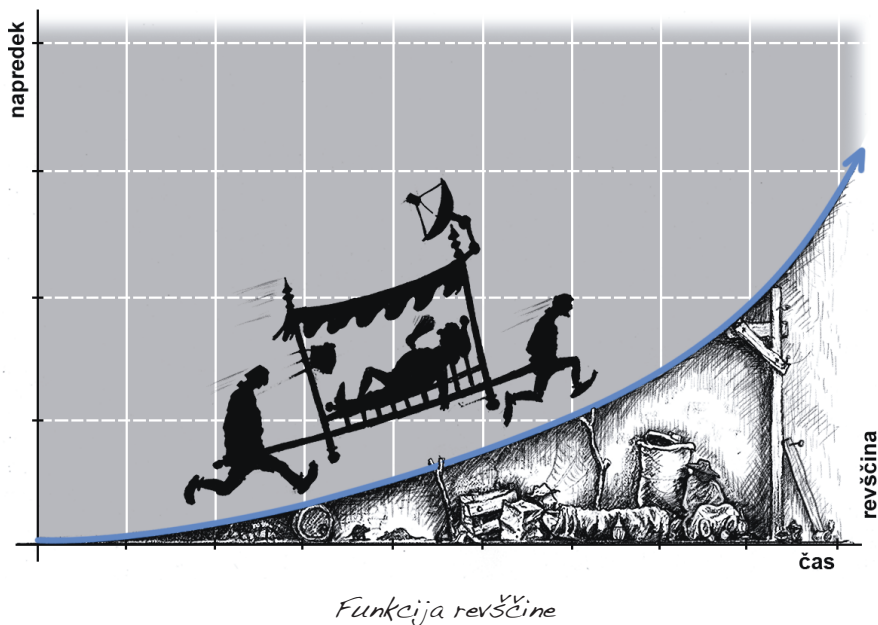
Strukturalno-funkcionalni pristop se ukvarja predvsem z analizo **družbene zgradbe** (strukture) in raziskovanjem **funkcionalne** vloge njenih posameznih delov (npr. gospodarstva, političnega sistema, religije, družine, izobraževalnih institucij itd.) ter njihovih medsebojnih odnosov. Izhodišče preučevanja je družba kot celota oziroma **sistem**. Tako lahko rečemo, da je funkcionalizem **makrosociološki** pristop: predmet obravnave so širši družbeni pojavi, posameznik je razumljen bolj kot objekt strukturalnih značilnosti in družbenozgodovinskih procesov.

Funkcionalistično usmerjeni sociolog razmišlja, kako se **sistem** ohranja in vzdržuje v času ter kako se prilagaja okolju. Okolje sestavljajo drugi sistemi (drugi družbeni sistemi, pa tudi naravno okolje). Do (notranjih) sprememb sistema prihaja zaradi prilagajanja na pritiske okolja. Družbe se v zgodovinskem razvoju gibljejo od **enostavnih** k bolj **sestavljanim** sistemom. Pri tem se notranje vse bolj členijo. Posamezni deli se vse bolj specializirajo, kar povečuje njihovo medsebojno **odvisnost**.

Družbo povezujejo skupne vrednote. Te so v modernih kompleksnih, razčlenjenih družbah lahko ogrožene, saj se vsak podsistem razvija na svoj način, oblikuje lastne posebnosti. Družbeno povezanost v tradicionalnih družbah so zagotavljali npr. skupni običaji in religiozna zavest – danes pa se tudi na tem področju kaže velika raznolikost in družba kot celota ne more biti povezana le na teh osnovah. Funkcionalisti dajejo zato velik pomen vzgoji in izobraževanju, ki naj omogočita oblikovanje skupnih vrednot, ter družbenemu nadzoru.

Najpomembnejši klasični predstavnik funkcionalizma je bil francoski sociolog Émile Durkheim. Pri raziskovanju odnosa med družbo in posameznikom je poudarjal pomen družbenih vplivov na posameznika. Družbeni dejavniki, kot so stopnja **povezanosti**, **vrednote** in **norme**, vplivajo na odločitve posameznika, čeprav so te na prvi pogled popolnoma psihične narave. Tako je v svojem delu Samomor s pomočjo statističnih podatkov utemeljeval različna nagnjenja k samomoru pri različnih družbenih skupinah glede na vrednote in stopnjo družbene povezanosti. Najvišjo stopnjo samomorilnosti je odkrival v protestantskih skupnostih, saj je v teh najvišja stopnja individualizma z nizko ravno povezanosti z družbo. Nasprotno je pri Židih navezanost na skupnost in opora v njej najvišja in je zato samomorilnosti najmanj.

Strukturalno-funkcionalni pristop pogosto pojmuje tudi kot sociologijo reda, saj vse pojave razume kot funkcionalne. Funkcionalist si npr. zastavlja vprašanja: Kakšne so funkcije revščine? Kako revščina pripomore k ohranjanju družbe? Kakšne so funkcije kriminala in kako ta prispeva k ohranjanju družbe? Kakšno funkcijo ima družbena neenakost? Za funkcionalista je vsak družbeni pojav funkcionalen in pomemben za ohranjanje družbe (sistema).



Pomembna pripadnika sodobnejših različic funkcionalizma sta še ameriška sociologa Talcott Parsons (1902–1979) in Robert K. Merton (1910–2003).

Parsons si je postavil vprašanje o temeljnih **funkcionalnih predpostavkah** vsake družbe. Po njegovem mora vsaka družba vključevati vsaj štiri najpomembnejše podsisteme, od katerih ima vsak svojo funkcijo. Ti podsistemi so:

- **družina** (opravlja biološko reprodukcijo in socializacijo),
- **ekonomski sistem** (materialno oskrbovanje družbe),
- **politični sistem** (določa cilje),
- **kulturni sistem** (skrbi za ohranjanje skupnih vrednot).

Merton je ločeval **manifestne funkcije**, ki jih ljudje prepoznavajo in se jih zavedajo, in **prikrite** (latentne) funkcije. Slednje so tiste, ki so nenameravane in se jih ljudje pogosto niti ne zavedajo. Ljudje se npr. zavedajo pomena izobraževalnih ustanov v smislu, da te prinašajo višjo izobrazbo in boljše možnosti za poklicno uveljavljanje. Prikrita funkcija izobraževalnih ustanov pa je lahko tudi, da omogočajo srečevanje in vzpostavljanje stikov med osebami s podobnim socialnim izvorom in ohranjanje socialnega miru, saj mladi zaradi vse večjega vključevanja v izobraževalni sistem ne izvajajo tolikšnega pritiska na zaposlovanje. To pogosto ostaja bolj prikrito.

Kaj lahko očitamo strukturalno-funkcionalistični perspektivi oziroma funkcionalizmu?

Najprej to, da se preveč posveča le vprašanju reda in stabilnosti. Vse pojave v družbi obravnava kot nujne in funkcionalne pri ohranjanju celote. Funkcionalizem je nekritičen do različnih oblik neenakosti v družbi in ne posveča pozornosti pojavom, ki sprožajo družbeno napetost. Ker so za funkcionalizem vsi družbeni pojavi funkcionalni in prispevajo k ohranjanju sistema, je z njegovega stališča težko razložiti, zakaj prihaja do družbenih sprememb.

SOCIALNOKONFLIKTNI PRISTOP (KONFLIKTNA TEORIJA)

Socialnokonfliktni pristop je podobno kot funkcionalizem makrosociološki pristop, vendar nekoliko bolj poudarja **dejavno vlogo posameznika**, pa tudi razlaga družbe je drugačna.

Utemeljitelj konfliktne perspektive v sociologiji je nemški mislec Karl Marx (1818–1883). Marx (in kasneje drugi konfliktni teoretiki) družbe ni videl kot harmonične celote, v kateri vlada vrednotno soglasje in vsi pojavi funkcionalno prispevajo k ohranjanju sistema. Zanj je družba polna **nasprotij** in **konfliktov**. Ohranjanje družbe je pogosto bolj posledica **prisile** in **družbene manipulacije** kot pa soglasja o skupnih ciljih.

Konflikti, napetosti, nasprotja so nujna značilnost vsake družbe iz več razlogov.

- V družbi obstajajo razlike v družbeni moči, kar nekaterim skupinam omogoča izkoriščanje drugih in manipulacijo z njimi. To povzroča številne napetosti.
- V družbi vedno obstajajo redke dobrine. Te sprožajo konflikte, ki se nanašajo na njihovo porazdelitev in prerazdelitev.
- Različne skupine imajo različne interese in si prizadevajo za različne cilje, kar je prav tako pogost razlog za družbeno konfliktnost. V sodobnih družbah so pogosti konfliktni interesi ekonomskih organizacij in ekoloških skupin, še vedno obstaja temeljno nasprotje med interesi delavstva in interesi kapitala, v zadnjem času narašča tudi medgeneracijska konfliktnost interesov.

Tudi družbene spremembe so rezultat boja nasprotij in spopada različnih interesov. Za Marxa je bila bistvena značilnost kapitalistične družbe konflikt in nepomirljivo nasprotje med delom in kapitalom. Pravni vidik oziroma izraz tega konflikta pa je **privatna lastnina proizvajalnih sredstev**. Ta omogoča izkoriščanje delovne sile ter kopičenje bogastva na eni strani in revščine na drugi. Marx je zato videl možnost pravičnejše družbe, brez izkoriščevalskih odnosov, v odpravljanju privatne lastnine. Te ideje so z gesli, kot je npr. Tovarne delavcem!, prevzele različne komunistične revolucije (oktobrska leta 1917 v tedanji Rusiji, revolucionarni boji med 2. svetovno vojno in po njej v nekdanji Jugoslaviji in drugod).

Kasnejši konfliktni teoretiki, npr. nemško-angleški sociolog Ralf Dahrendorf (1929–2009), so konfliktni perspektivi dodali nova spoznanja. Dahrendorf ni videl podlage za razredno delitev družbe le v privatni lastnini proizvodnih sredstev, ampak v institucionaliziranih vzorcih avtoritete, ki so vir **razlik v družbeni moči**. Povedano drugače: za izkoriščanje in ohranjanje privilegijev ni nujno lastništvo, zadostuje že visok položaj v organizaciji. V sodobnih družbah ni pomemben le konflikt med



Socialno-konfliktni pristop

delom in kapitalom, saj obstajajo številna nasprotja interesov (npr. med proizvajalci in potrošniki, med spoloma, med mestom in podeželjem). Dahrendorf je bil glede družbenih sprememb večji pesimist. Medtem ko je Marx videl konec razredne neenakosti v brezkonfliktni komunistični družbi, ko bo konec izkoriščanja in krivic, je Dahrendorf poudarjal, da konfliktnost v družbi ne bo nikoli odpravljena, prišlo bo le do umirjanja in njenega bolj urejenega reševanja.

Zanimiv prispevek h konfliktni perspektivi je delo ameriškega sociologa Lewisa A. Coserja (1913–2003). Po njegovem konflikti ne delujejo le razdiralno, ampak so v družbi lahko tudi funkcionalni. To velja tako za konfliktnost, ki nastane med družbami, kot tudi za znotrajdružbeno. Konfliktnost med družbami občasno izkoristi politika, ki poskuša tesneje povezati družbo in odpraviti družbeno kritiko npr. z opozarjanjem na zunanje nevarnosti in ogroženost. Ob kritiki družbenih razmer se tudi znotraj družbe lahko povežejo različne skupine in intelektualci z obrobja ter prispevajo k družbenim spremembam. Skupine lahko ob izražanju konfliktov jasneje uvidijo svoj položaj in usmerijo svoje dejavnosti. Primer je sindikalni boj.

Konfliktna teorija torej opozarja predvsem na različne oblike **družbene neenakosti**, na **razlike v moči**, ki jo njeni nosilci uporabljajo za uveljavljanje posebnih in posamičnih interesov. Teorija opozarja na vprašanje **izkoriščanja** in **podrejanja**. Pogosto je **kritična** do družbenih razmer ter zagovarja **angažiran** in **aktiven** odnos do njihovega spreminjanja. Vrednote in interesi različnih skupin v družbi si nasprotujejo in so konfliktni. Družba ni utemeljena na soglasju, kot to dokazujejo funkcionalisti, ampak na podrejanju in prisili.

Kaj lahko očitamo konfliktni teoriji? Tudi pogled te teorije je s poudarjanjem nasprotij in konfliktov kot bistvene značilnosti družbe enostranski, saj v družbi obstajata tudi sodelovanje in solidarnost, pogosto tudi med zelo različnimi skupinami. Funkcionalizem in konfliktna teorija

v svoji klasični obliki sta enostranski, zato je v razmišljanju o družbi najprimerneje upoštevati razlagalni aparat obeh.

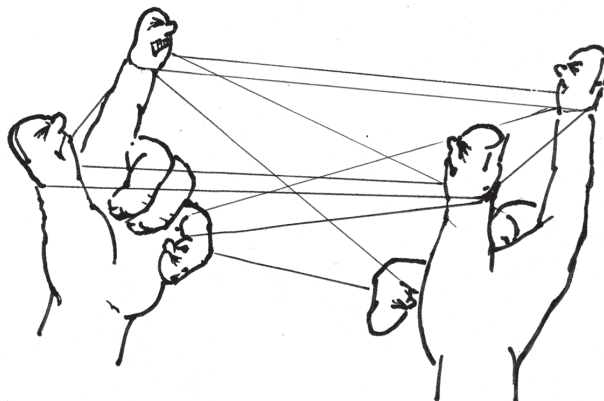
SIMBOLNO-INTERAKCIONISTIČNI PRISTOP (INTERAKCIONIZEM)

Interakcionizem je – v primerjavi s funkcionalizmom in konfliktno teorijo – **mikrosociološki pristop**. V izhodišče svojega pogleda na družbo postavlja **posameznika** in njegovo **interakcijo** z drugimi. Govorimo o t. i. metodološkem individualizmu. Interakcionizem raziskuje, kako ljudje stopajo v različne odnose: v šoli, vrtcu, na delovnem mestu, na ulici itd. ter kako na osnovi različnih povezav »gradijo« družbo. Družbo pojmujejo kot rezultat vsakdanjih interakcij med posamezniki.

Interakcija med ljudmi je **simbolna**. Ljudje namreč dajejo dogodkom, ravnanju drugih, pa tudi lastnemu delovanju različen pomen. Svet okrog sebe razlagajo na različne načine. Interakcionisti uporabljajo izraz **definiranje situacije**. Ljudje se ne odzivajo le na objektivne značilnosti situacije, ampak tudi glede na to, kakšen pomen ima zanje. Vsaka še tako izmišljena predstava in razlaga je lahko resnična z vidika posledic, ki jih prinaša. Če nekdo npr. verjame napovedi o koncu sveta ob nekem datumu, ali pa v zdravilno moč kake snovi, bo v skladu s tem pojmovanjem tudi deloval. V tem posledičnem smislu je predstava, ki jo ima, zanj resnična. To spoznanje se imenuje Thomasov teorem po idejnem tvorcu, sociologu Williamu Thomasu.

Danes vemo, da je živo srebro nevarno in strupeno, srednjeveški alkimist Paracelsus pa je zdravil ture in vnetja prav z živim srebrom, ker je bil prepričan, da je zdravilno. Bolnikom so dajali zavitega v kroglice ali pa so vdihavali živosrebrove pare. Znana so tudi prizadevanja, da bi iz živega srebra pridobivali zlato in v to je bilo vloženo veliko truda.

Realnost, v kateri živimo, je po teh spoznanjih (**družbeni konstrukt**) in ljudje ravnajo na osnovi definicij situacije in simbolnih pomenov. Družba ni nič drugega kot konstrukcija realnosti, ki si jo ljudje delijo med seboj. Interakcionistično usmerjene sociologe zanima, kako se tovrstne realnosti zgradijo, kako se spreminjajo, kako jih posameznik prevzema in kako dogodki dobijo določen pomen. Definicije situacije so pri ljudeh lahko subjektivne in torej različne, po drugi strani pa ljudje ob različnih dogodkih ravnajo podobno, saj oblikujejo in sprejemajo tudi skupne definicije.



Simbolno-interakcionistični pristop

Za nekoga bo lahko oseba, ki prosi miloščino, vsiljiv delomrznež, za drugega pa oseba, potrebna pomoči, ker je zašla v težave. V različnih družbah pa je prosjačenje in dajanje miloščine bolj ali manj sprejemljivo, ljudje torej o tem, kaj je želeno in kaj ni, med seboj delimo tudi skupne definicije.

Posameznik je v tej perspektivi razumljen kot aktivno bitje. Vendar so morali tudi interakcionisti pri razlagi delovanja posameznika upoštevati strukturalne predpostavke, kot so norme in vrednote, ter obstoječo družbeno organizacijo. Kako bodo ljudje razlagali svet okrog sebe in kako se bodo odzivali, je v marsičem odvisno od strukturalnih okvirov. Kakšen pomen bodo ljudje dajali dogodkom, npr. poglobljanju ekonomske krize, je odvisno tudi od tega, ali so v položaju delavca ali lastnika podjetja. Razlage sveta in dogodkov torej niso čisto poljubne. Kritičnost do interakcionističnega pristopa je bila pogosto povezana z očitki o neupoštevanju navedenih strukturalnih predpostavk.

V razvoju teoretične paradigme simbolnega interakcionizma je pomembno delo sociološkega klasika Maxa Webra (1864–1920). Weber je poudarjal, da pri raziskovanju družbenih pojavov ni dovolj le pojasnjevanje vzročno-posledičnih odnosov kot v naravoslovju, ampak moramo delovanje človeka, ki je razumno in svobodno bitje, tudi razumeti. Človek smiselno usmerja svoje delovanje glede na subjektivne pomene.

Simbolni interakcionizem je od prve polovice 20. stoletja naprej imel pomembno vlogo v ameriški sociologiji. Pri tem je pomembno delo opravil George Herbert Mead (1863–1931), ki je raziskoval na področju socializacijskih procesov. Ugotavljal je, da se posameznikova osebnost, njegov Jaz, zgradi v procesu socializacije, ob komunikaciji in v interakciji s pomembnimi Drugimi. Opozoril je na družbeno konstrukcijo človekove osebnosti – razumevanje in pojmovanje sebe, pa tudi naše osebnostne lastnosti se pomembno oblikujejo prek komunikacije z družbenim okoljem.

Ameriški sociolog Erving Goffman (1922–1982) pa se je ukvarjal s preučevanjem mikrointerakcijskih procesov v vsakdanjem življenju. Človeško interakcijo je videl kot igro in ljudi kot igralce na odru, ki s postopki samopredstavljanja pripomorejo k želeni definiciji situacije. Pri tem uporabljajo ustrezna sredstva, kot so: drža telesa, obrazna mimika, geste, intonacija v glasu, obleka, položaj v prostoru in drugo. V različnih interakcijskih situacijah ljudje oblikujemo in opravljamo tudi različne interakcijske rituale (pozdravljanje, priklanjanje, rokovanje), oblikuje se poseben interakcijski red. Ko nam npr. koga predstavijo, mu v našem kulturnem okolju podamo roko, rokujemo se tudi ob srečanju s sorodniki itd.

Vsaka od navedenih perspektiv s svojega posebnega zornega kota obravnava družbene pojave, vse tri skupaj pa lahko pripomorejo k popolnejšemu razumevanju družbe, njene zgradbe, pogojev spreminjanja in mesta posameznika oziroma posameznice v njej. V sociologiji so vse tri pomembno teoretično orodje pri razlagi različnih dogodkov in procesov.

1. Kdaj je nastala sociologija kot znanost? Razložite okoliščine njenega nastanka.
2. Kratko predstavite utemeljitelje sociologije in njihova področja raziskovanja.
3. Razložite, zakaj je lahko sociološko znanje koristno.
4. Navedite tri konkretne predloge raziskovanja s področja svojega življenja, ki bi jih lahko preučevali s sociološke perspektive.
5. Predstavite enega od treh teoretičnih pristopov in ga uporabite pri razlagi konkretnega primera iz vsakdanjega življenja.
6. Opišite posebnosti sociološkega pogleda.
7. Katere značilnosti modernih družb izpostavljajo sociologi v primerjavi s tradicionalnimi?